

LEMUN PIHLAJAMÄEN LUONTOSELVITYS

Johdanto

Maskun kunta / Jukka Niemeläinen tilasi minulta alun perin arvion Lemun Pihlajamäen kaavoitusalueen luontoselvitystarpeesta syksyllä 2022. Kyseiselle kaavoitusalueelle tarvitaan luontoselvitys, jota on myöhemmin päivitetty vastaamaan mm. uutta luonnonsuojelulakia.

Tämän selvityksen tarkoituksena on arvioida Pihlajamäen alueen luonnon monimuotoisuuden kannalta tärkeimmät luonnonarvot ja kuvata kaava-alueen muut luontoarvot yleisemmällä tasolla. Luontoselvityksessä erityisesti huomioitavia luonnonarvoja ovat luonnonsuojelulain suojellut (64 §) ja tiukasti suojellut (65 §) luontotyypit, vesilain 11 § suojellut luontotyypit, EU:n luontodirektiivin (liite I) ensisijaisesti suojeltavat luontotyypit ja luonnonsuojelulain 77 § mukaiset luonnonsuojeluasetuksen liitteen 4 erityisesti suojeltavien lajien esiintymispaikat sekä EU:n luontodirektiivin liitteen IV selkärankaisten eläinlajien ja kasvilajien mahdolliset tunnistettavat esiintymispaikat. Lisäksi huomioidaan metsälain 10 §:n erityisen tärkeät elinympäristöt. Kaava-alueen luonto pyritään jaottelemaan LuTU-luokittelun (Mäkelä & Salo 2024, Luontotyyppien punaisen kirjan verkkopalvelu) mukaan eri luontotyypeittäin huomioiden samalla luontotyyppin uhanalaisuusluokka (Suomen luontotyyppien uhanalaisuus 2018). Myös alueen viheryhteydet arvioidaan sekä mahdollisten erityisesti huomioitavien elinympäristöjen ennallistamismahdollisuudet. Lemun aluetta koskeva luontoselvitys on tehty vuonna 2002 (Suomen Luontotieto Oy), jolloin ei käytetty nykyistä luontotyyppiluokittelua.

Työn toteutus

Selvityksen alkuvaiheessa kävin läpi kaava-alueen luontoa koskevat taustatiedot, joita oli niukasti: Lemun luontoselvitys (Suomen Luontotieto Oy 2002), laji.fi -portaalin suojeltua lajistoa koskevat tiedot ja Varsinais-Suomen tärkeät lintualueet (Ahola M ym. 2019) sekä Paikkatietoikkuna-karttapalvelun seudun tärkeitä luonnonarvoja (mm.

metsien tärkeät elinympäristöt) kuvaavat aineistot sekä kaava-alueen yleiskaavamerkinnot.

Kävin Pihlajamäen alueella maastokäynnillä 10.10.2022. Luontoselvityksen päivityksen yhteydessä tein maastoinventoinnin 31.7.2023. Tämä maastokäynnin ajankohta oli parempi kasvilajiston tunnistettavuuden kannalta. Lisäksi tarpeelliseksi koettiin liito-oravaselvitys, pesimälinnustonselvitys ja lepakkonselvitys, jotka tehtiin keväällä 2024. Maastoinvennoinnin ulkopuolelle jätettiin asuttu pientalotontti rakennuksineen, jolle ei oletettu tulevan juurikaan muutoksia kaavan myötä. Maastokäynneillä havainnoitiin erityisesti suojeltavia lajeja mahdollisuuksien mukaan, mutta esimerkiksi selkärangattomia lajeja ei kyetty kartoittamaan.

Liito-oravaselvitys

Liito-oravan esiintymistä kartoitettiin keväällä maastokäynnillä 24.5.2024. Tuolloin varttuneiden ja kookkaiden kuusien ja lehtipuiden, jotka olivat lähinnä koivuja, tyvet tarkistettiin mahdollisten liito-oravan ulostepapanoiden varalta. Samalla arvioitiin selvitysalueen sopivuutta liito-oravan elinpiiriksi; maastosta etsittiin mahdollisia pesäpuiksi sopivia kolopuita ja ruokailupuiksi sopivia lehtipuita.

Pesimälinnustonselvitys

Selvitysalueen pesimälinnustoa kartoitettiin maastokäynneillä 24.5.2024 ja 25.5.2024. Maastossa käytiin klo. 4–7 välisenä aikana, jolloin selvitysalue käveltiin rauhassa läpi muutaman kymmenen metrin välein, jotta lintujen äänet olivat kuultavissa. Sää oli 24. päivä poutainen, tyyni ja lämmin; tuulisuus oli 3 m/s ja lämpötila +13 astetta. 25. päivä sää oli puolipilvinen, tyyni ja lämmin: tuulisuus oli 1 m/s ja lämpötila +13 astetta. Kartoituksessa huomio kiinnitettiin EU:n lintudirektiivin liitteen I pesimälajeihin, luonnonsuojelulain 77 § (asetuksen liite 4) erityisesti suojeltaviin lintulajeihin sekä suuriin suojeltuihin petolintuihin (luonnonsuojelulaki 73 §). Lisäksi huomioitiin erittäin uhanalaiset (EN), vaarantuneet (VU) ja silmälläpidettävät (NT) lintulajit (Suomen lajien uhanalaisuus – Punainen kirja 2019). Myös aikaisemmat alueelle kirjatut lajihavainnot tarkistettiin (Laji.fi-portaali). Peruslintulajistoa ei laskettu. Pesiviksi lintupareiksi tulkittiin laulava koiras, nähty koiras, varoitteleva naaras, nähty naaras varoitteleva pari ja nähty pari.

Lepakkonselvitys

Kaava-alueelle tehtiin lepakkonselvitys 28.5.2024 yöllä noin klo. 23–1, jolloin auringonlasku oli klo. 22:35. Tuolloin alue käveltiin hitaasti ympäri pariin kertaan ja kuunneltiin mahdollisia lepakon ääniä käsidetektorilla (Pettersson ultrasound detector D 200), joka muuntaa lepakon kaikuluotausäänet ihmiskorvalle kuultavaksi. Samalla pyrittiin saamaan näköhavainnoita lentävistä lepakoista. Yö oli tyyni ja selkeä, lämpötila

+13 astetta ja tuulisuus 1 m/s. Myös aikaisemmat alueella tehdyt lepakkohavainnot tarkastettiin (Laji.fi-portaali).

Tässä raportissa on eritelty kaava-alueella olevien luontotyyppien ja lajien uhanalaisuusluokka Suomen uhanalaisuusarvioinnin (Suomen luontotyyppien uhanalaisuus 2018: Luontotyyppien punainen kirja) mukaisesti. Kyseisessä arvioinnissa käytetään kansainvälistä IUCN Red List of Ecosystems -menetelmää ja tässäkin raportissa viitataan samaan uhanalaisuusluokitukseen, jossa luontotyyppin tai lajin uhanalaisuutta kuvaavat seuraavat luokat:

CR = äärimmäisen uhanalaiset

EN = erittäin uhanalaiset

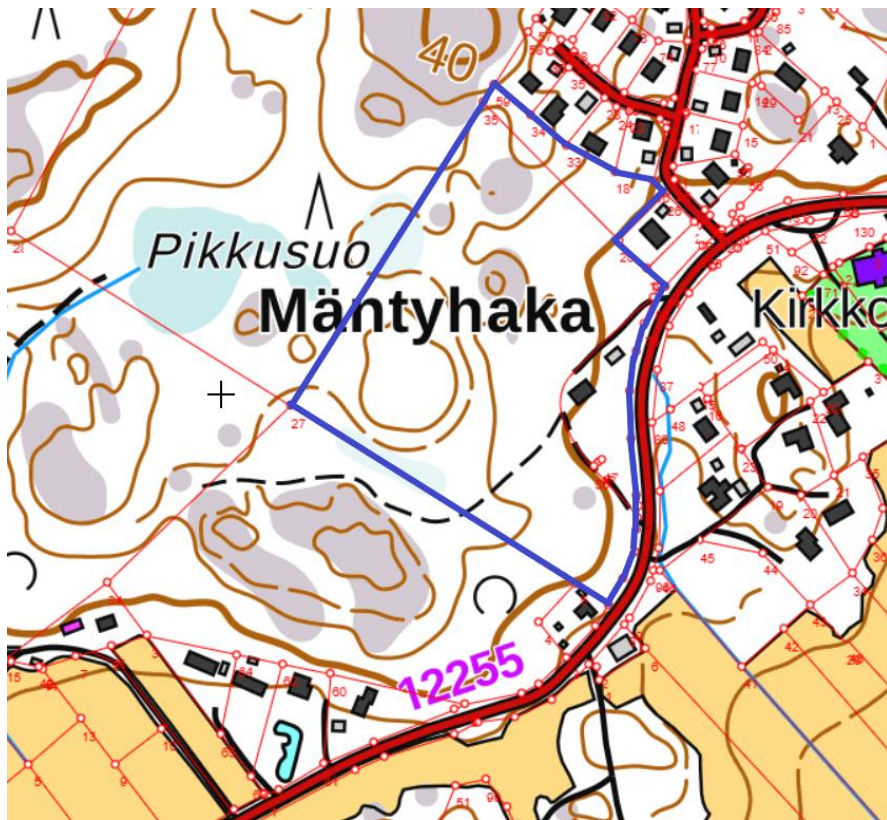
VU = vaarantuneet

NT = silmälläpidettävät

DD = puutteellisesti tunnetut Luokista CR, EN ja VU pidetään uhanalaisina.

Tulokset

Maskun Lemun Pihlajamäen suunnittelualue on Lemun kirkon läheisyydessä, sen luoteispuolella ja Monnoistentien varrella. Reilun 6 hehtaarin metsäaluetta ympäröivät itäreunalla nykyiset pientalotontit ja länsipuolella Pihlajamäki on osana laajaa metsäkokonaisuutta. Suunnittelualueella on yksi asuttu pientalotontti, jolla ei käyty maastokatselmuksen yhteydessä. Metsäinen maasto on osin kallioista, loivaa rinnettä, jossa on jonkin verran korkeusvaihteluita. Lemun kuntaa koskevassa luontoselvityksessä tai Lemun keskustan osayleiskaavassa kaavoitettavalle alueelle ei ole merkitty suojeltavia luontokohteita tai huomioitavia viheryhteyksiä (Suomen luontotieto Oy 2002, Lemun kunta 2003). Laji.fi-portaalin yksittäisiä lajihavaintoja koskevassa tietokannassa ei ollut alueelle merkittäviä lajihavaintoja. Selvitysalueen lähiympäristössä oli muutamia havaintoja uhanalaisesta viherpeiposta (EN) vuodelta 2022.



Kartta 1. Pihlajamäen metsäinen suunnittelualue rajattuna sinisellä. Kartalla näkyy, miten kaava-alue on osana laajaa metsäkokonaisuutta.

Jaoin Pihlajamäen metsäisen alueen luonnon mukaan kolmeen osa-alueeseen (Kartta 2), joista kuvaus seuraavassa:

- 1) Varttunut, havupuuvaltainen tuore mustikkatyypin kangasmetsä (NT) ja varttunut, kuivahko puolukkatyypin kangasmetsä (VU) sekä näiden vaihettumat

Suurin osa Pihlajamäen alueesta on tuoretta mustikkatyypin kangasmetsää sekä jonkin verran kuivahkoa puolukkatyypin kangasmetsää sekä niiden vaihettumaa. Metsä on reilusti harvennettua, ojitettua ja lahopuun määrä on melko vähäinen eli alue ei ole luonnontilainen. Harva mänty- ja kuusivaltainen puusto on varttunutta ja pensaskerroksessa kasvaa paikoin hyvin runsaana lehtipuutaimikkoa, lähinnä koivua mutta myös haapaa, pihlajaa, pajua ja tammea. Kuivahkon kankaan kenttäkerrosta luonnehtivat puolukka ja seinäsammal sekä kynsisammalet. Tuoreen kankaan osissa kenttäkerroksen valtalajit ovat mustikka ja seinäsammal.



Kuva 1. Tyypillinen tuoreen kankaan maisema Pihlajamäeltä.

- 2) Kalliometsät (NT)

Pihlajamäen metsäalan maasto kohoaa itään ja pohjoissuuntaan kuljettaessa ja alueella on useita pienialaisia laikkuja, joilla kalliopinta on lähes näkyvissä. Näissä kohdin puusto on vähäistä ja pääpuulajina on kitukasvuinen mänty. Alueilla on jonkin verran kivikkoa: suurempia ja pienempiä siirtolohkareita. Pohja- ja kenttäkerrosta luonnehtivat erilaiset jäkälät kuten palleroporonjäkälä ja harmaaporonjäkälä sekä puolukka, seinäsammal ja kanerva.



Kuva 2. Lakiosien kalliometsää.

3) Soistuneet pienialaiset painanteet

Kangasmetsän painanteisiin on syntynyt pari pienialaista soistunutta alaa. Näiltä aloilta puusto puuttuu ja valtalajeina ovat suopursu, rahkasammalet, juolukka ja sarat, mm. jouhisara.



Kuva 3. Soistunut painanne kallioiden välissä.



Kartta 2. Pihlajamäen kaava-alueen karkeat luontorajaukset.

Kalliometsän alat on rajattu oranssilla.

Soistuneet alat on rajattu vaalealla vihreällä.

Tuoreen kankaan ja kuivahkon kankaan sekä niiden vaihettuman laaja metsäala on rajattu tummalla vihreällä.

Lajistoselvitykset

Liito-oravaselvitys

Liito-oravakartoituksessa kaava-alueelta ei löydetty merkkejä asutusta liito-oravan elinpiiristä eli ulostepapanoita ei havaittu puiden tyvillä. Liito-orava kuuluu mm. EU:n luontodirektiivin liitteen IV lajeihin, joiden tärkeät lisääntymis- ja levähdyspaikat tulee säilyttää. Selvitysalueelta ei ole aiempia lajihavaintoja (Laji.fi-portaali) Alue ei ole tyypillistä liito-oravan elinympäristöä, mutta koska laji esiintyy monenlaisissa ympäristöissä, kuten kulttuuriympäristöissä ja taajamissa, liito-orava voisi elää myös tällä alueella. Lajityypillisimmässä ympäristössä olisi useita liito-oravalle sopivia varttuneita koloja sisältäviä lehtipuita ja kuusia pesäpuiksi ja ruokailupuiksi. Alueelta puuttuvat kokonaan liito-oravan pääravintolähteenä käyttämät suuret haavat. Myös kookkaita koloisia kuusia on harvanlaisesti. Lehtipuita, erityisesti koivuja, on kohtalaisesti ja selvitysalueen lounaisosassa on useita linnunpönttöjä, jotka voisivat toimia myös liito-oravan pesinä. Havaintoja lajista ei kuitenkaan löydetty.

Pesimälinnustoselvitys

Pesimälinnustoselvityksessä kaava-alueella havaittiin paljon tavanomaisia pesiviä lintupareja, kuten peippo, sinitiainen, metsäkirvinen, sepelkyyhky, mustapääkerttu, käpytikka, talitiainen, tiltalti, keltasirkku, käki, pajulintu, mustarastas ja vihervarpunen. Uhanalaisista lajeista alueella havaittiin viherpeippo, jota oletettavasti oli yksi pesivä pari. Viherpeippo (EN = erittäin uhanalainen) viihtyy kulttuuriympäristöissä ja se havaittiin lähellä asuintontteja. Epäselväksi jäi, oliko pesä pihapiirin puolella vai metsäisellä alueella. Viherpeipon kanta on romahtanut Suomessa vuoden 2008 jälkeen, jolloin lintujen loistauti trikomonoosi aiheutti suurta kuolleisuutta lajissa. Viherpeipon pesinnästä on aikaisempia havaintoja selvitysalueen lähiseudulta vuodelta 2022 (laji.fi)

Lepakkoselvitys

Pihlajamäen kaava-alueelle tehtiin lepakkokartoitus, jolla pyrittiin saamaan karkeaa ja suuntaa antavaa tietoa lepakoiden esiintymisestä alueella. Yksityiskohtaisempaa tietoa varten alueelle tulisi tehdä ainakin kolme kartoituskäyntiä, jotka sijoittuisivat myös heinä- ja elokuulle, kun lepakot ovat jo lisääntyneet. Suomessa esiintyvät kaikki 13 lepakkolajia ovat EU:n luontodirektiivin liitteen IV(a) lajeja ja lisäksi ripsisiippa on luonnonsuojeluasetuksen erityisesti suojeltava laji. Lain mukaan lepakoille tärkeät lisääntymis- ja levähdyspaikat tulee säilyttää. Kaava-alueella ei ole asuttua pientalotonttia lukuun ottamatta rakennuksia tai vastaavia selvästi lepakoille sopivia talvehtimis- tai lisääntymispaikkoja, kuten esimerkiksi kellarit tai luolat. Alueen lounaislaidalla on joitakin linnunpönttöjä sekä tikankoloja, jotka soveltuisivat lepakoiden päiväpiiloiksi. Tämänkaltaisilla piiloilla ei kuitenkaan ole lainsuojaa. Sen sijaan Pihlajamäen alue soveltuisi lepakoiden ruokailualueeksi tai suojaiseksi siirtymäalueeksi.

Kaava-alueella oli selvitysajankohtana toukokuussa tavanomaisesta lämpimämmän sään vuoksi runsaasti lepakoille sopivaa ravintoa, kuten hyttysiä. Varsinkin alueen kosteammat suopainanteet ovat lepakoiden ruokailun kannalta ihanteellisia alueita. Tyyni ja lämmin sää toukokuun lopussa olivat myös lepakkokartoituksen kannalta optimaalisia. Maastossa havaittiin muutamia saalistuslennolla lentäviä lepakoita klo. 23–1 välisenä aikana ja havaintoja saatiin sekä visuaalisesti että käsidetektorilla. Alueella saalisti ainakin pohjanlepakko, mutta toisesta lajista ei saatu täyttä varmuutta.

Johtopäätökset

Lemun Pihlajamäen alueella ei ole luonnonsuojelulain suojeltuja (64 §) tai tiukasti suojeltuja (65 §) luontotyyppisiä tai vesilain 11 § suojeltuja luontotyyppisiä. Selvitysalueella ei myöskään ole EU:n luontodirektiivin (liite I) ensisijaisesti suojeltavia luontotyyppisiä tai metsälain 10 § mukaisia tärkeitä elinympäristöjä. Suunnittelualueella ei havaittu EU:n luontodirektiivin liitteen IV selkärankaisten eläinlajien tai kasvilajien esiintymispaikkoja, tosin kaikkien lajien esiintymistä ei voida maastokäyntien aikana poissulkea luotettavasti. Uhanalaisista lajeista alueella pesii viherpeippo, joka ei kuulu erityisesti suojeltuihin lajeihin eikä lainsäädännöllisesti rajoita alueen maankäyttöä, mutta suosituksena lajin pesintä tulisi huomioida. Pihlajamäen alue ei ole luonnontilainen. Suunnittelualue on jatkumoa nykyiselle tiiviille omakotitaloalueelle eikä katko olemassa olevia viheryhteyksiä eri metsäalueiden välillä.

Senja Vainioranta

Senja Vainioranta

FM, biologi

Kirjallisuusviitteet:

Suomen Luontotieto Oy. 2002. Lemun kunnan luontoselvitys.

Lemun kunta. 2003. Keskustan osayleiskaava.

Suomen luontotyyppien uhanalaisuus 2018: Luontotyyppien punainen kirja. Osa 2: Luontotyyppien kuvaukset

Ahola, M., Kuntze, K., Keihäs, M., Vösa, R., Tirri, I., Lindholm, T. & Alho, P.: VarsinaisSuomen maakunnallisesti tärkeät lintualueet 2007–2018. Turun Lintutieteellinen Yhdistys r.y. 2019. 57 s.

Nieminen, M. & Ahola, A. (toim.) 2017: Euroopan unionin luontodirektiivin liitteen IV lajien (pl. lepakot) esittelyt. – Suomen ympäristö 1/2017: 1–278.

Suomen lajien uhanalaisuus - Punainen kirja 2019